

Projekt

z dnia 29 lipca 2016 r.

Zatwierdzony przez

**UCHWAŁA NR
RADY MIEJSKIEJ W ŁAZACH**

z dnia 2016 r.

w sprawie przyjęcia Programu Wspierania Rodziny w Gminie Łazy na lata 2016 - 2018

Na podstawie art. 18 ust. 2 pkt. 15 ustawy z dnia 8 marca 1990 roku o samorządzie gminnym (j.t Dz.U. z 2016 poz. 446 z późniejszymi zmianami) w związku z art. 176 pkt. 1 i art. 179 ust. 2 ustawy z dnia 9 czerwca 2011 roku o wspieraniu rodziny i systemie pieczy zastępczej (j.t Dz.U. z 2016 poz. 575 z późniejszymi zmianami) uchwała się co następuje:

§ 1. Przyjmuje się Program Wspierania Rodziny w Gminie Łazy na lata 2016 - 2018 w brzmieniu stanowiącym załącznik do niniejszej uchwały.

§ 2. Wykonanie uchwały powierza się Burmistrzowi Łaz.

§ 3. Uchwała wchodzi w życie z dniem podjęcia.



OŚRODEK POMOCY SPOŁECZNEJ W ŁAZACH
**PROGRAM WSPIERANIA RODZINY w
GMINIE ŁAZY na 2016 - 2018**

ŁAZY 2016

I.SPIS TREŚCI

I.SPIS TREŚCI.....	2
II.WSTĘP	3
III.PODSTAWA PRAWNA	4
IV.ANALIZA SYTUACJI RODZIN Z TERENU GMINY ŁAZY	4
V.ZADANIA PROGRAMU	7
VI.CELE PROGRAMU	7
VII.REALIZATORZY, PARTNERZY PROGRAMU	9
VIII.ŹRÓDŁA FINANSOWANIA:.....	10
IX.MONITORING	10

II. WSTĘP

Program wspierania rodziny opracowano zgodnie z art.176 pkt. 1 ustawy z dnia 9 czerwca 2011 roku o wspieraniu rodziny i systemie pieczy zastępczej (j.t Dz. U. z 2016 r. poz. 575 z późn. zm.). Podstawowym zadaniem programu są działania mające na celu wspieranie rodziny w prawidłowym wypełnianiu obowiązków rodzicielskich wobec dzieci mających na uwadze przede wszystkim dobro dziecka. Spoglądając na fakt, iż rodzina stanowi pierwotne środowisko wychowawcze dziecka ma ona znaczny wpływ na późniejszy rozwój jednostki, a w szerszym spektrum przyszłego społeczeństwa. Prawidłowo funkcjonująca rodzina poprzez wywiązywanie się ze swoich zadań kształtuje w odpowiedni sposób system wartości, poglądy, styl życia oraz osobowość rozwijających się w niej dzieci. Rodzina powinna zapewniać swoim członkom poczucie bezpieczeństwa, zadowolenia, powinna zaspakajać podstawowe potrzeby biologiczne.

Rodzina jest jednak jednostką zagrożoną poprzez oddziaływanie wielu czynników degradujących prawidłowe działanie tej komórki społecznej, w szczególności dużą rolę odgrywają tutaj zjawiska patologiczne. Długotrwałe oddziaływanie na rodzinę zjawisk patologicznych powoduje powstanie jej dysfunkcyjności, w wyniku czego rodzina staje się niewydolna względem swoich członków, a przede wszystkim dzieci.

Podstawą Programu wspierania rodziny na lata 2016 - 2018 jest głównie zwrócenie uwagi na dobro dziecka funkcjonującego przede wszystkim w swoim naturalnym środowisku, jakim jest rodzina. Zadaniem odpowiednich instytucji są działania mające na celu zapobieganie oraz przeciwdziałanie skutkom występowania negatywnych czynników wpływających na nieprawidłowości w codziennym funkcjonowaniu rodzin.

III. PODSTAWA PRAWNA

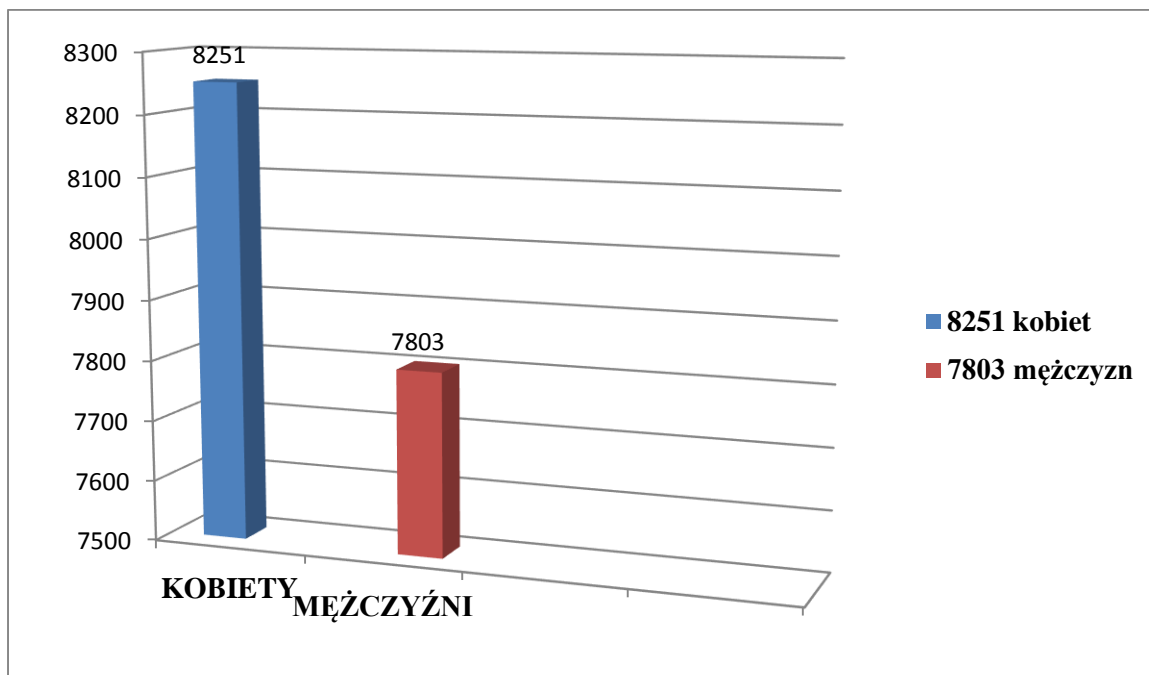
Opracowanie Programu wspierania rodziny w Gminie Łazy na lata 2016 - 2018 oraz jego wdrażanie odpowiada właściwym przepisom prawnym, do których należą w szczególności:

- Ustawa z dnia 9 czerwca 2011 roku o wspieraniu rodziny i systemie pieczy zastępczej (j.t Dz. U. z 2016 r. poz. 575 z późn. zm.);
- Ustawa z dnia 12 marca 2014 roku o pomocy społecznej (j.t Dz. U. Z 2016 r. poz. 930 z późn. zm.);
- Ustawa z dnia 29 lipca 2005 roku o przeciwdziałaniu przemocy w rodzinie (j.t Dz. U. z 2015 r. poz. 1390 z późn. zm.);
- Ustawa z dnia 26 października 1982 roku o wychowaniu w trzeźwości i przeciwdziałaniu alkoholizmowi (j.t Dz. U. z 2016 r. poz.487 z późn. zm.);
- Ustawa z dnia 29 lipca 2005 roku o przeciwdziałaniu narkomanii (j.t Dz. U. Z 2016 r. poz. 224 z późn. zm.);
- Ustawa z dnia 5 grudnia 2014 r. o Karcie dużej Rodziny (j.t Dz. U. z 2016 r. poz. 785 z późn. zm).

IV. ANALIZA SYTUACJI RODZIN Z TERENU GMINY ŁAZY

Gmina Łazy położona jest na terenie wschodniej części województwa śląskiego, w powiecie zawierciańskim. Znaczna część terenu Gminy Łazy stanowi obszar wyżynny, część wschodnia jest zaliczana do obszaru Wyżyny Krakowsko - Częstochowskiej, pozostałe tereny zalicza się do części Wyżyny Śląskiej, w obrębie Kotliny Mitręgi.

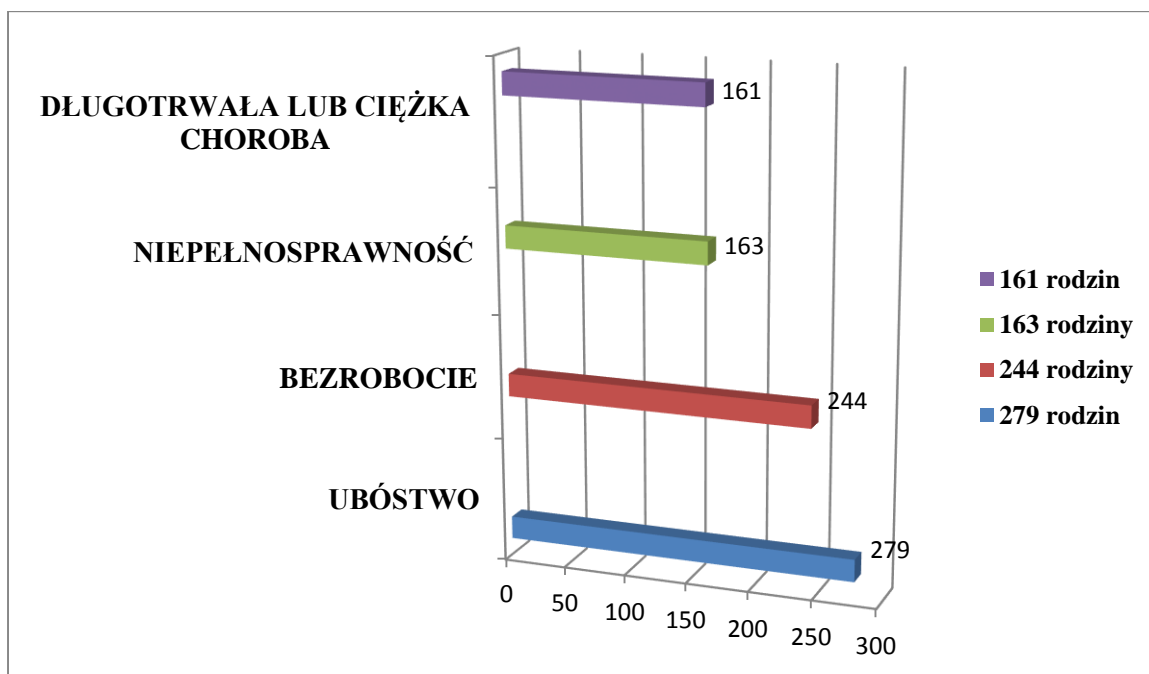
Od części północnej Gmina Łazy graniczy z gminą miejskimi: Porębą i Zawierciem, od części wschodniej z gminą miejsko - wiejską Ogrodzieniec i gminą wiejską Klucze, od części południowej z gminą wiejską Dąbrowa Górnicza, od części zachodniej gminą miejsko - wiejską Siewierz.



Wykres 1: Ilość mieszkańców w Gminie Łazy ze względu na płeć

Źródło: opracowanie własne OPS Łazy

Powierzchnia Gminy Łazy stanowi obszar 13256 hektarów (2002). Gminę zamieszkuje 16 054 mieszkańców, w tym 8 251 kobiet i 7 803 mężczyzn (stan na dzień 31.12.2016 r.).

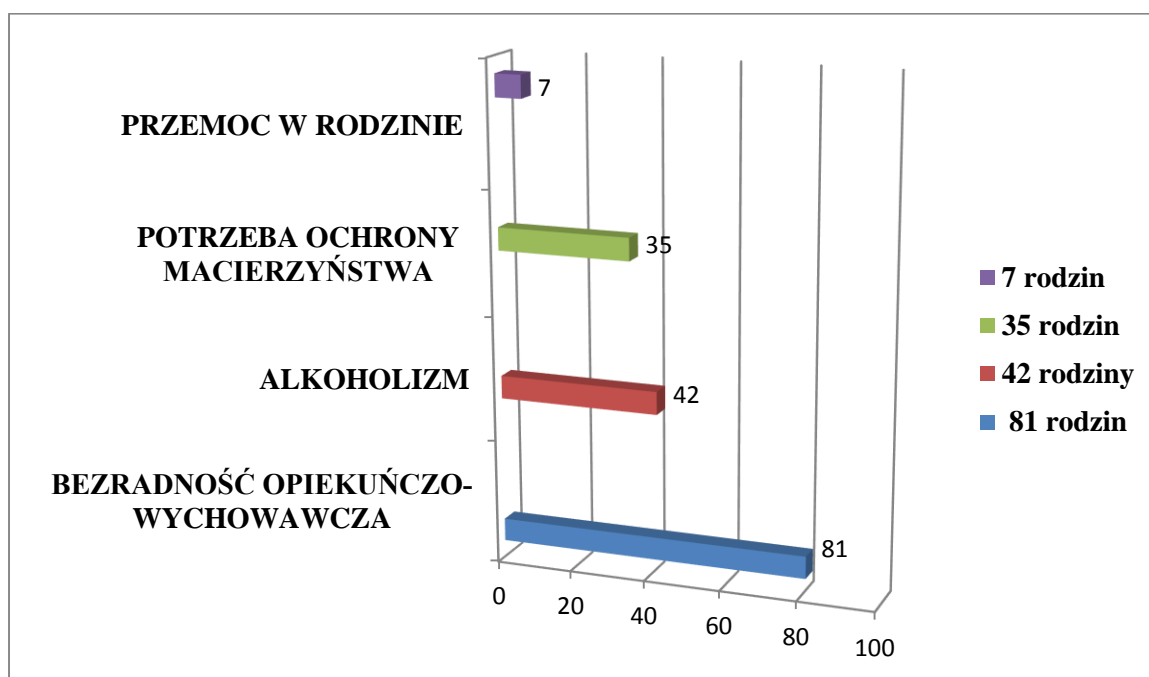


Wykres 2: Główne czynniki wpływające na nieprawidłowe funkcjonowanie rodzin w Gminie Łazy

Źródło: opracowanie własne OPS Łazy

Z bieżących obserwacji rodzin korzystających z usług Ośrodka Pomocy Społecznej w Łazach wynika, iż podstawowymi przesłankami do udzielenia wsparcia mieszkańcom Gminy w roku 2015 były przede wszystkim:

- ubóstwo - 279 rodzin,
- bezrobocie - 244 rodziny,
- niepełnosprawność - 163 rodziny,
- długotrwała lub ciężka choroba - 161 rodzin.



Wykres 3: Inne czynniki wpływające na nieprawidłowe funkcjonowanie rodzin na terenie Gminy Łazy

Źródło: opracowanie własne OPS Łazy

W zestawieniu znalazły się również czynniki bezpośrednio wpływające na nieprawidłowe funkcjonowanie rodzin względem dziecka, należą do nich:

- bezradność opiekuńczo - wychowawcza - 81 rodzin,
- alkoholizm - 42 rodziny,
- potrzeba ochrony macierzyństwa - 35 rodzin,
- przemoc w rodzinie - 7 rodzin.

Czynniki dysfunkcyjne wpływające na niewywiązywanie się rodzin z funkcji opiekuńczo wychowawczych były wynikiem umieszczania dzieci w pieczy zastępczej. W roku 2015 w rodzinnej pieczy zastępczej przebywało 7 dzieci, natomiast 13 dzieci

przebywało w instytucjonalnej pieczy zastępczej, w tym 5 dzieci do dnia 20.04.2015 r. i 2 dzieci do dnia 29.04.2015 r.

Ośrodek Pomocy Społecznej w Łazach ukierunkował Program wspierania rodziny na lata 2016 - 2018 na rodziny zamieszkujące terenie Gminy Łazy, a posiadające trudności w pełnieniu funkcji opiekuńczo - wychowawczych, również ze zwróceniem uwagi na rodziny, których dzieci zostały umieszczone w pieczy zastępczej.

V. ZADANIA PROGRAMU

Zgodnie z art. 176 pkt. 1 ustawy o wspieraniu rodziny i systemie pieczy zastępczej z dnia 9 czerwca 2011 r. do zadań własnych gminy należy przede wszystkim opracowanie trzyletnich programów wspierania rodziny, których podstawowym zadaniem jest utworzenie jednolitego systemu wsparcia rodzin przeżywających trudności w pełnieniu funkcji opiekuńczo - wychowawczej poprzez działania mające na celu pracę z rodziną oraz zapewnienie jej pomocy w opiece oraz wychowaniu dzieci.

Jednym z podstawowych obowiązków gminy zgodnie z wspomnianą ustawą jest realizacja poniższych działań:

- 1) analizie sytuacji rodziny i środowiska rodzinnego oraz przyczyn kryzysu w rodzinie;
- 2) wzmocnieniu roli i funkcji rodziny;
- 3) rozwijaniu umiejętności opiekuńczo - wychowawczych rodziny;
- 4) podniesieniu świadomości w zakresie planowania oraz funkcjonowania rodziny;
- 5) pomocy w integracji rodziny;
- 6) przeciwdziałaniu marginalizacji i degradacji społecznej rodziny;
- 7) dążeniu do reintegracji rodziny.

VI. CELE PROGRAMU

- ✓ Cel główny:

Celem głównym Programu wspierania rodziny na lata 2016 - 2018 jest tworzenie systemu wsparcia dla rodzin, które przeżywają trudności poprzez zintegrowane działanie na rzecz rodziny i dziecka przy udziale jednostek odpowiedzialnych za to zadanie. Prowadzenie działań w kierunku rodzin zamieszkujących na terenie Gminy Łazy potrzebujących wsparcia

w działaniach opiekuńczo - wychowawczych, z uwzględnieniem roli rodziny, jako pierwotnego środowiska wychowawczego dziecka.

✓ Cele szczegółowe:

Praca z rodziną w celu poprawy funkcji w zakresie działań opiekuńczo - wychowawczych

- Współorganizowanie spotkań, warsztatów zapobiegających izolacji, pikników rodzinnych, projektów socjalnych itp.;
- Podnoszenie umiejętności opiekuńczo - wychowawczych rodziców oraz podnoszenie świadomości w zakresie funkcjonowania rodziny;
- Kierowanie asystentów do pracy z rodziną;
- Praca pracownika socjalnego oraz asystenta rodzin z rodziną, również w przypadku czasowego umieszczenia dziecka poza rodziną;
- Opracowanie i wdrażanie projektów socjalnych i programów profilaktyczno - edukacyjnych dla rodzin z dziećmi;
- Współpraca z instytucjami i innymi podmiotami działającymi na rzecz dziecka i rodziny;
- Udzielanie pomocy w organizowaniu grup wsparcia dla rodzin borykających się z różnymi problemami.

Pomoc udzielana w zakresie zabezpieczenia potrzeb bytowych rodzin i dzieci.

- Udzielanie wsparcia finansowego i rzeczowego dla rodzin potrzebujących odpowiedniej formy pomocy;
- Dożywianie dzieci i młodzieży w ramach rządowego programu "Pomoc państwa w zakresie dożywiania";
- Organizowanie zbiórek rzeczowych;
- Współpraca z organizacjami oraz innymi instytucjami w celu poprawy rozeznania sytuacji rodzin, organizowania pomocy rodzinom;
- Udzielanie pomocy w celu uzyskania przez rodziny praw do korzystania z lokali socjalnych lub komunalnych na terenie Gminy Łazy;
- Pomoc w uzyskaniu możliwości wypoczynku dla dzieci i młodzieży pochodzących z rodzin objętych opieką.

Praca nad poprawą kompetencji wychowawczych rodzin potrzebujących wsparcia w zakresie funkcji opiekuńczo - wychowawczych rodziny

- Objęcie asystenturą rodzin wymagających wsparcia w pełnieniu funkcji opiekuńczo - wychowawczej;
- Zapewnienie możliwości skorzystania z poradnictwa specjalistycznego;
- Realizacja rządowego programu dla rodzin wielodzietnych - Karta Dużej Rodziny.

Poprawa związana z funkcjonowaniem opieki w zakresie działań usług specjalistycznych

- Prowadzenie konsultacji i poradnictwa w zakresie działań;
- Pomoc w uzyskaniu konsultacji prawnych, przede wszystkim w zakresie prawa rodzinnego;
- Współpraca z placówką wsparcia dziennego.

VII. REALIZATORZY, PARTNERZY PROGRAMU

1. Ośrodek Pomocy Społecznej w Łazach.
2. Urząd Miejski w Łazach.
3. Instytucje i organizacje prowadzące działania na rzecz dziecka i rodziny.
4. Poradnia Psychologiczno - Pedagogiczna w Zawierciu.
5. Sąd Rejonowy i Prokuratura w Zawierciu - III Wydział Rodzinny i Nieletnich.
6. Gminna Komisja Rozwiązywania Problemów Alkoholowych w Łazach.
7. Zespół Interdyscyplinarny do realizacji zadań związanych z przeciwdziałaniem przemocy w rodzinie.
8. Komisariat Policji w Łazach.
9. Kuratorzy Sądowi w Zawierciu
10. Placówki oświatowo - wychowawcze:
 - Szkoły,
 - Przedszkola,
11. Świetlica Środowiskowa „Stokrotka”.
12. Organizacje pozarządowe i inne podmioty prowadzące działalność pożytku publicznego w obszarze przeciwdziałania uzależnieniom i patologiom społecznym,

w tym realizujące działania związane z przemocą w rodzinie.

VIII. ŹRÓDŁA FINANSOWANIA:

Finansowanie Programu wspierania rodziny na lata 2016 - 2018 odbywać się będzie w ramach:

- środków budżetu Gminy Łazy,
- dotacji oraz środków pozabudżetowych pozyskanych z innych źródeł.

IX. MONITORING

Koordynatorem Programu wspierania rodziny na lata 2016 - 2018 jest Ośrodek Pomocy Społecznej w Łazach. Monitorowanie i ewaluacja odbywać się będą poprzez przedkładanie przez Ośrodek Pomocy Społecznej w Łazach w terminie do 30 kwietnia każdego roku Radzie Miejskiej w Łazach sprawozdań z realizacji Programu, sporządzanych na podstawie informacji uzyskanych od podmiotów uczestniczących w realizacji zadań.

UZASADNIENIE

Ustawa z dnia 9 czerwca 2011 r. o wspieraniu rodziny i systemie pieczy zastępczej wprowadziła znaczące zmiany w systemie opieki nad dzieckiem i rodziną. Zostały wyraźnie podzielone kompetencje w zakresie wsparcia rodziny, które zostały przypisane gminie, oraz zapewnienia pieczy zastępczej dzieciom pozbawionym opieki rodziców na poziomie powiatu.

Zgodnie z art. 176 pkt 1 i art. 180 pkt 1 ustawy z dnia 9 czerwca 2011 r. o wspieraniu rodziny i systemie pieczy zastępczej (j.t Dz. U. z 2016 r. poz. 575 z późn. zm.) do zadań własnych gminy należy opracowanie i realizacja 3-letnich gminnych programów wspierania rodziny.

Program wspierania rodziny jest spójny ze Strategią Rozwiązywania Problemów Społecznych na lata 2014 - 2020.

Celem głównym Programu jest zapewnienie dzieciom i rodzinom warunków rozwoju oraz pomocy w sytuacjach trudnych poprzez utworzenie systemu wspierania rodziny.

Przyjmuje się, że realizacja działań w ramach poszczególnych celów z zakresu wspierania rodziny wzmocni potencjał rodziny, m.in. poprzez upowszechnienie wśród mieszkańców Gminy Łazy wiedzy na temat systemu wspierania rodziny, zwiększenie dostępności wsparcia dziennego, realizowanie programów służących wszechstronnemu rozwojowi dzieci i młodzieży, a także zapewni rodzinie ze zdiagnozowanymi problemami odpowiednie do potrzeb usługi, pomoc w postaci asystenta rodziny i inne świadczenia.

Realizując założenia Programu należy mieć na uwadze przede wszystkim dobro rodziny jako naturalnego środowiska rozwoju wszystkich jej członków, a w szczególności dzieci, które potrzebują ochrony i pomocy ze strony dorosłych. Niezwykle istotne jest poszanowanie praw dziecka, w tym prawa do opieki i wychowania w rodzinie, a w razie konieczności do opieki i wychowania w rodzinnych formach pieczy zastępczej, prawa do powrotu do rodziny, do stabilnego środowiska wychowawczego i pomocy w przygotowaniu do samodzielnego życia.

Realizacja celów Programu powinna w kilkuletniej perspektywie doprowadzić do stworzenia sprawnie funkcjonującego systemu wsparcia rodziny i dziecka zgodnego z ustawowymi standardami opieki i wychowania.

Biorąc powyższe pod uwagę, przyjęcie uchwały jest zasadne.